

# REFA Maribo-Sakskøbing Kraftvarmeværk A/S Halmvejledning 2026

Sikkerhedskrav og forholdsregler ved aflæsning



## Maribo-Sakskøbing Kraftvarmeværk

Tømmervej 1  
4990 Sakskøbing  
Telefon 54 74 36 01

## **Generel information ved halmleverance**

Åbningstider for **levering af halm** på Maribo-Sakskøbing Kraftvarmeværk, Tømmervej 1, 4990 Sakskøbing:

Mandag – torsdag 7:15 – 14:15

fredag 7:15 – 11:15

Telefon **halmkoordinator:** 24 89 58 33

Telefon **kontrolrum:** 54 74 36 01

Mandag – torsdag: 07.00 – 15.00

Fredag: 07:00 – 12:00

Afvigelse fra normal åbningstid skal aftales med halmhåndteringspersonalet.

## **Alkohol og euforiserende stoffer**

På Maribo-Sakskøbing Kraftvarmeværk (MSK) er det forbudt at medbringe, indtage eller være påvirket af alkohol og euforiserende stoffer. Overtrædelse medfører bortvisning!

## **Rygepolitik**

Tobaksrygning er forbudt overalt, også i førerhuse på kørende materiel.

Det er tilladt at ryge udendørs, hvor der er placeret askebægere, ved hovedindgang, ved værksted og ved vejekontorerne.

## **Fotografering**

Må kun ske efter særlig tilladelse.

## **Miljø- og sikkerhedsregler**


Alle medarbejdere og leverandører, der arbejder på Maribo-Sakskøbing Kraftvarmeværk, skal overholde gældende Miljø- og Arbejds miljølovgivning samt REFA's skærpede regler.

## **Indvejning**

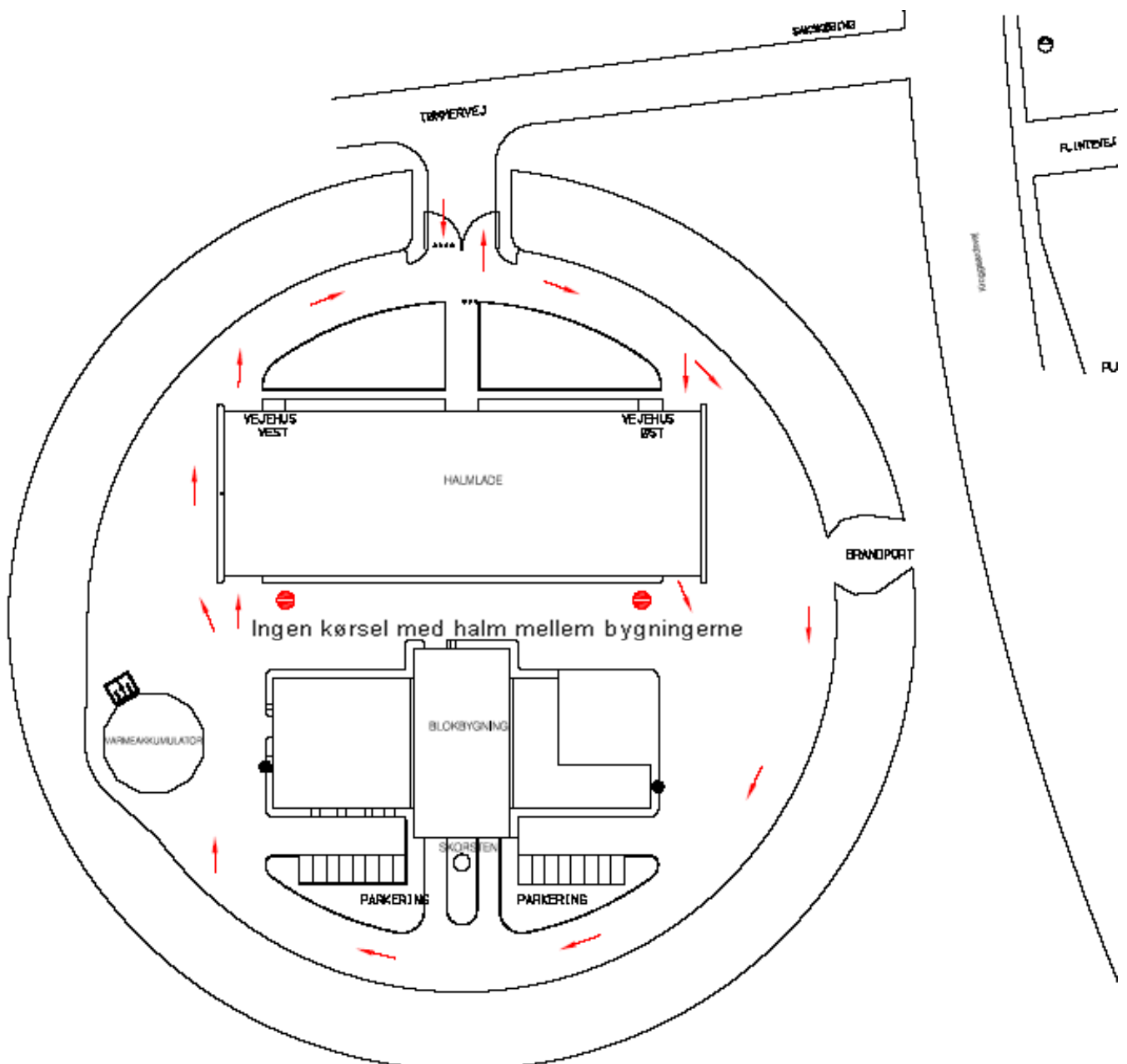
Ved indvejning skal leverandøren indtaste det af MSK tildelte leverandørnummer.

## Oversigt over Maribo-Sakskøbing Kraftvarmeværk

### Trafikforhold

Al kørsel til og fra halmlade skal ske via vejen rundt om kraftvarmeværket.  
(Korrekt kørselsretning er markeret med røde pile på oversigtskortet).  
Det er ikke tilladt at benytte vejen mellem halmlade og blokbygning  
- markeret på tegningen med 

**Max. 20 km/t. på værket område**



## 1 Leveringsbetingelser

Det er naturligvis til enhver tid transportørens pligt at overholde færdselslovens krav om at sikre, at transporteret gods ikke tabes på vejen – herunder ved som minimum at fastgøre halmballerne forsvarligt med stropper.

### 1.1 Køretøjer

Alle køretøjer, som færdes i halmlagre, skal være forsynet med gnistfang.

De fuldt læssede vogntog må ikke overskride følgende maksimumdimensioner:

Længde ved aflæsning:	18,75 m
Bredde:	2,55 m
Højde:	4,00 m

Vogntogene skal udformes således, at aflæsning af halmballerne kan foregå sikkert og uhindret under hensyntagen til de lokale forhold.

Enhver forurening af vejområdet skal undgås. Alle vogntog skal efter aflæsning rengøres af leverandøren inden udkørsel fra aflæsningsstedet.

Evt. miljøkrav i forbindelse med transport påhviler leverandøren.

### 1.2 Halmtransport

Alle halmtransporter skal være med fast og plan bund.

For at undgå halmspild SKAL vogntogene overdækkes således, at halmen på alle åbne flader er dækket af net. Nettet skal gå helt til vognbunden, og maskestørrelsen må ikke være større end 30 mm.

Halmtransporterne skal være udstyret på en sådan måde, at leverandøren selvstændigt og uden hjælp fra modtageværkets personale skal kunne aftrække og pålægge nettet sikkerhedsmæssigt fuldt forsvarligt og i overensstemmelse med alle regler på området.

Før udkørsel fra lagerbygninger modtager leverandøren efter aftale en kvittering for læsset med følgende oplysninger:

- dato og klokkeslæt
- leverandør
- halmtypen
- halmens vægt i kilo
- halmens vandindhold i %
- vejsesdelsnummer

### **1.3 Halmballerne størrelse**

Halmballerne leveres som Hesston baller eller MIDI baller med følgende dimensioner:

#### **Hesston baller:**

Bredde: Min. 115 cm, maks. 125 cm  
Højde: Min. 125 cm, maks. 130 cm  
Længde: Min. 225 cm, maks. 255 cm\*)  
Vægt: Min. 400 kg, maks. 700 kg

#### **MIDI baller:**

Bredde: Min. 115 cm, maks. 125 cm  
Højde: Min. 85 cm, maks. 90 cm  
Længde: Min. 235 cm, maks. 260 cm\*)  
Vægt: Min. 400 kg, maks. 700 kg

\*) Der tilstræbes så lille variation i længden som overhovedet muligt.

### **1.4 Halmballerne fugtighed**

Halmballerne skal have så lavt fugtindhold som muligt.

#### **1.4.1 Måleudstyr**

Fugtmålingen foretages med det på kraftvarmeværket installerede måleudstyr. REFA er berettiget til at udskifte måleudstyret i tilfælde af, at der fremkommer nye og mere nøjagtige måleinstrumenter og/eller målemetoder til bestemmelse af vandindhold i halmballer.

#### **1.4.2 Målemetoder**

Vandindholdet i et læs halm kontrolleres ved aflæsning ved indstikning af fastmonteret fugtmålespyd i samtlige baller. REFA er berettiget til at foretage yderligere målinger af fugtigheden efter ønske og foretage disse målinger på steder efter eget valg.

Der måles ikke i de yderste 5 cm af halmballen.

#### **1.4.3 Beregning af fugtindhold**

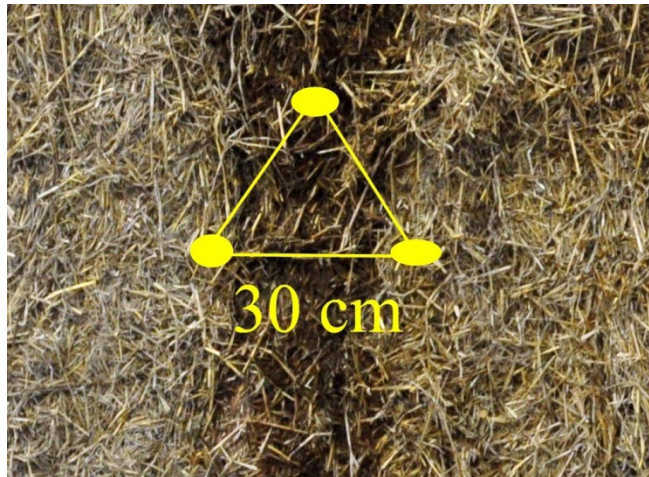
Vandindholdet i et læs halm til afregning bestemmes som et gennemsnit af de gennemførte fugtmålinger. Resultatet af målingerne indlæses i værkets registreringssystem, og afregning sker på baggrund heraf.

#### **1.4.4 Afvisning af halm**

Forekommer der våde eller rådne områder, f.eks. konstateret visuelt eller ved en enkeltmåling med over 22 % fugtighed, foretages i alt 3 målinger til konstatering af

halmballens gennemsnitlige vandindhold. Målepunkterne skal have en indbyrdes afstand på mindst 30 cm og må ikke ligge på en lodret akse i forhold til hinanden (se figuren nedenfor).

Ligger det gennemsnitlige vandindhold i en halmballe over 22 %, er REFA berettiget til at afvise denne. Af hensyn til kranens arbejde i halmladen afvises altid et lige antal halmballer.



### 1.5 Læsning af halmballerne

Halmballerne skal læsses i overensstemmelse med Arbejdstilsynets regler, og som beskrevet for kraftvarmeværket herunder.

#### 1.5.1 Læsning af halmballer til Maribo-Sakskøbing Kraftvarmeværk

**Hesston baller** skal læsses med 8-24 baller pr. transport som følger:

- 8-24 halmballer på forvogn og hænger
- 20-24 halmballer på trailer med plant og vandret lad på langs af vognen omkring vognens langsgående centerlinje
- Kun i 2 lag og med samme antal halmballer i hvert lag således, at der ikke er forskydninger mellem halmballerne
- Halmballerne skal stå på båndene og med afstand således, at truckens gaffler kan komme omkring halmballerne uden at ødelægge snore

- Halmballer med misfarvning skal vende med den misfarvede side opad



**MIDI baller** skal læsses med 18-36 baller pr. transport som følger:

- 30-36 halmballer på forvogn og hænger
- 30-36 halmballer på trailer med plant og vandret lad på langs af vognen omkring vognens langsgående centerlinje
- Kun i 3 lag og med samme antal halmballer i hvert lag således, at der ikke er forskydninger mellem halmballerne
- Halmballerne skal stå på båndene og med afstand således, at truckens gaffler kan komme omkring halmballerne uden at ødelægge snore

Halmballer med misfarvning skal vende med den misfarvede side opad.

Hvert vognlæs består udelukkende af enten Hesston baller eller MIDI baller.

De to balletyper må således ikke blandes i vognlæsset



### Ved ankomst til halmlade

REFA Maribo-Sakskøbing Kraftvarmeværk sørger for udtagelse af fugtprøve og bestemmelse af vandprocent.



**Leverandøren** tager nettet af. Net-aftagningen samt løsning af stropper må først påbegyndes, når fugtprøven er endeligt afsluttet og skal kunne udføres af én person.



### Ved ankomst til halmlade (forsat)

Løse net, stropper og andet surringsgrej lægges sammen og placeres mellem vognen og traktoren og ikke i aflæsningsområdet.

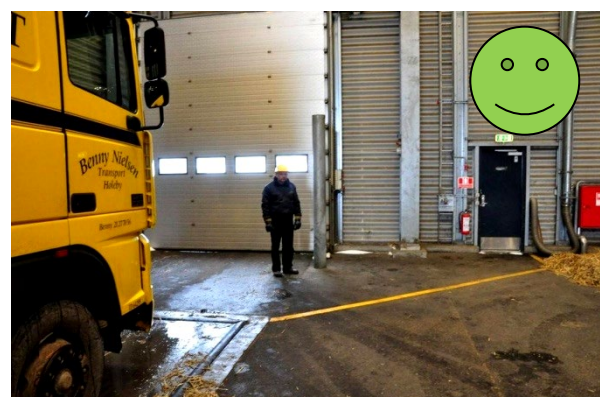


### Aflæsning af halm

REFA Maribo-Sakskøbing Kraftvarmeværk foretager halmaflæsning med gaffeltruck. Snorene skal altid vende opad.

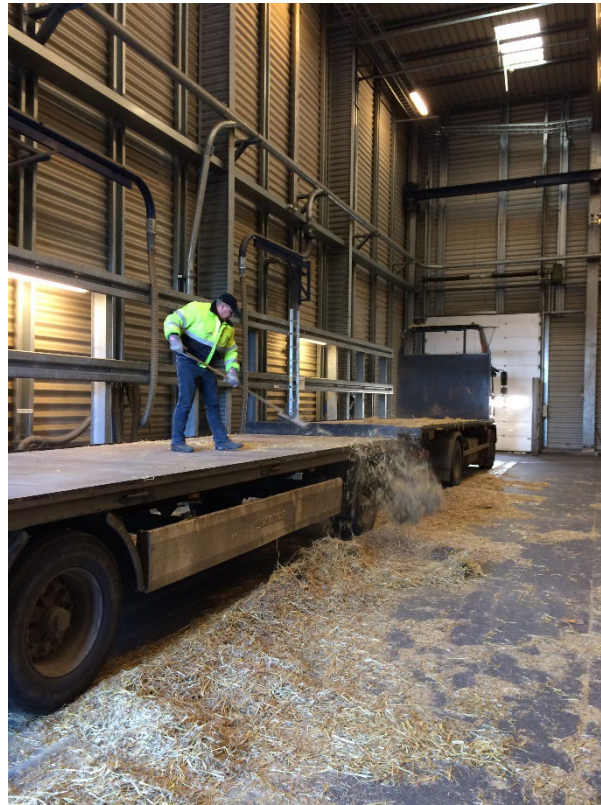
### Aflæsning af halm (forsat)

Det er **STRENGT FORBUDT** og forbundet med livsfare at opholde sig på ladet, ved siden af ladet eller i aflæsningsområdet, når trucken er i drift. Ophold under aflæsningen skal foregå i det afmærkede område eller i førerkabinen.



### Oprydning og vejeseddel

Når aflæsning af transporten er færdig, og trucken er standset, kan rengøring påbegyndes. Ladet skal fejes rent.



Stigerne ved autoværnet **skal** benyttes til op- og nedstigning af ladet.



Efter endt rengøring lægges eventuelle løse net, stropper m.m. tilbage på vognen, og vejesedlen afhentes ved vejestander.

### 1.6 Afvisningskriterier

Overskrider 2 eller flere halmballer i en halmtransport nedenstående grænser og krav, er REFA Maribo-Sakskøbing Kraftvarmeværk berettiget til, men ikke forpligtet til, at afvise **hele** halmtransporten.

- 2 eller flere halmballer, der indeholder over 22 % vand.
- 2 eller flere Hesston baller, hvis længde er under 225 cm eller over 255 cm.
- 2 eller flere MIDI baller, hvis længde er under 235 cm eller over 260 cm.
- 2 eller flere halmballer, hvis ydersnore mangler.
- 2 eller flere halmballer, der er deforme eller skæve.



2 eller flere halmballer med mørke/sorte pletter/striber med råd i bund eller top.  
2 flere halmballer, som indeholder våde eller rådne pletter (våde pletter er steder med over 22 % fugt).



Såfremt kun 1 halmballe pr. læs lider af en af ovennævnte mangler, så kan Kraftvarmeværket afvise denne balle + af 1 yderligere halmballe (et halmsæt).



Se desuden "Øvrig beskrivelse" under pkt. 1.8

### **Afvisningskriterier (forsat)**

Halmtransporten kan endvidere blive afvist, hvis:

- Nettet er ikke intakt. Maskestørrelse max. 30 mm.
- Halmballer står for tæt sammen på vognen.
- Halmballer er vendt forkert, så snorene ikke vender opad.



Halmtransporten kan endelig blive afvist, hvis:

- lokale miljø-eller sikkerhedsbestemmelser ikke efterkommes.
- anvisninger fra Maribo-Sakskøbing Kraftvarmeværks personale ikke efterkommes.

### 1.7 anbefalinger

For at forbedre arbejdsmiljøet anbefaler Maribo-Sakskøbing Kraftvarmeværk, at alle halmtransporter anvender rullenet.



Halmballer tørret maskinelt, bør tørres umiddelbart efter presning.



## 1.8 Produktbeskrivelse halm

Halm til REFA Maribo-Sakskøbing Kraftvarmeværk kan bestå af en af følgende typer:

### **Kornhalm**

Halm fra rug, hvede, byg, havre og triticale.

### **Frøgræs**

Halm fra frøgræs. Frøgræs kan alene afleveres efter forudgående aftale om tidspunkt og mængde for det enkelte læs.

### **Rapshalm**

Halm fra raps.

### **Øvrig beskrivelse**

Halm, der leveres, skal være presset. Halmen må tidligst leveres 2 dage efter presning.

Halmen må ikke være snittet, inden den presses i halmballer.

Alle bånd skal være intakte.

Halmen forudsættes fri for større fremmedlegemer og må ikke være tilsat ammoniak eller andre kemikalier efter presning.

Halmen må ikke være eller have været angrebet af råd og svamp pga. risiko for toxindannelse.

Der accepteres kun hele vognlæs af de enkelte halmtyper.

Halmen skal være så tør som muligt. Afregning foretages med udgangspunkt i et vandindhold på 13 %.

# Chauffør-sikkerhed

For din egen og dine kollegaers skyld skal du læse og følge disse sikkerhedsregler.

Nye chauffører må ikke komme alene på værket første gang.

Max. hastighed på Maribo-Sakskøbing Kraftvarmeværk er 20 km/t.

Ved ethvert uheld skal du kontakte personalet i vejekontorerne.

Det er ikke tilladt at indtage eller være under påvirkning af alkoholiske drikke eller euforiserende stoffer under ophold på Maribo-Sakskøbing Kraftvarmeværk.

Dette gælder også ved ophold i køretøjer.

## Du skal vide, at....

- for at undgå ulykker er det nødvendigt, at du læser og følger anvisningerne i denne informationsvejledning.
- Maribo-Sakskøbing Kraftvarmeværk stiller store krav til sikkerheden for eget personale såvel som de, der gæster vores virksomhed.
- Der **skal** benyttes sikkerhedssko.
- Ved gentagne overtrædelser af vores miljø- og sikkerhedsregler vil du blive bortvist fra vores virksomhed.
- Maribo-Sakskøbing Kraftvarmeværks sikkerhedsorganisation er også til for dig. Spørg, hvis du er i tvivl.

## Kontakt os på tlf. 54 74 36 01

- Din arbejdsgiver og du som chauffør har ansvaret for, at køretøjerne er forsvarligt indrettede og klar til brug.
- Du skal til enhver tid udvise SIKKER ADFÆRD på Maribo-Sakskøbing Kraftvarmeværk.
- Henvísninger og anvisninger fra værkets personale skal følges.
- Hvis du var TÆT PÅ med et uheld, så fortæl det til os, så vi kan forebygge, at det ikke sker for andre.